



# บันทึกข้อความ

ส่วนราชการ กองยุทธศาสตร์และงบประมาณ ฝ่ายแผนงานและงบประมาณ งานวิเคราะห์นโยบายและแผน  
ที่ นว ๕๒๐๐๗.๑(๑)/๑๗๕ วันที่ ๑๐ มีนาคม ๒๕๖๖

เรื่อง ขออนุมัติแต่งตั้งคำสั่งคณะกรรมการบริหารจัดการความเสี่ยง ประจำปีงบประมาณ พ.ศ. ๒๕๖๖

เรียน หัวหน้างานวิเคราะห์นโยบายและแผน/ฝ่ายแผนงานและงบประมาณ/ผู้อำนวยการกองยุทธศาสตร์  
และงบประมาณ

ตามพระราชบัญญัติวินัยการเงินการคลังของรัฐ พ.ศ.๒๕๖๑ โดยมาตรา ๗๙ บัญญัติให้  
หน่วยงานของรัฐจัดให้มีการตรวจสอบภายใน การควบคุมภายใน และการบริหารจัดการความเสี่ยง โดยให้ถือ  
ปฏิบัติตามหลักเกณฑ์กระทรวงการคลังว่าด้วยมาตรฐานและหลักเกณฑ์ปฏิบัติการบริหารจัดการความเสี่ยง  
สำหรับหน่วยงานของรัฐ พ.ศ.๒๕๖๒ ประกอบกับการประเมินคุณธรรมและความโปร่งใสของหน่วยงานภาครัฐ  
(ITA) ประจำปีงบประมาณ พ.ศ.๒๕๖๖ การเปิดเผยข้อมูลสาธารณะ (OIT) ได้กำหนดตัวชี้วัดย่อยที่ ๑๐.๑  
การดำเนินการเพื่อป้องกันการทุจริต ข้อ ๓๗ การประเมินความเสี่ยงการทุจริตและประพฤติมิชอบประจำปี  
โดยมีรายละเอียดของข้อมูล คือ การแสดงผลการประเมินความเสี่ยงของการดำเนินงานหรือการปฏิบัติหน้าที่  
ซึ่งอาจก่อให้เกิดการทุจริตและประพฤติมิชอบ ในปีงบประมาณ พ.ศ. ๒๕๖๖ นั้น

เพื่อให้เป็นไปตามระเบียบและหลักเกณฑ์การประเมินดังกล่าวข้างต้น งานวิเคราะห์นโยบาย  
และแผน จึงขออนุมัติแต่งตั้งคำสั่งคณะกรรมการบริหารจัดการความเสี่ยง ประจำปีงบประมาณ พ.ศ. ๒๕๖๖  
ของเทศบาลนครนครสวรรค์ และเห็นควรแจ้งฝ่ายบริการและเผยแพร่วิชาการ งานเทคโนโลยีสารสนเทศ  
ประชาสัมพันธ์ผ่านเว็บไซต์เทศบาลนครนครสวรรค์ และช่องทางอื่นๆ เพื่ออำนวยความสะดวกแก่ประชาชน  
ในการขอข้อมูลข่าวสารรายละเอียดปรากฏตามเอกสารที่แนบมาพร้อมนี้

จึงเรียนมาเพื่อโปรดพิจารณา หากเห็นชอบโปรดลงนามในหนังสือที่แนบมาพร้อมนี้หรือเห็น  
ควรประการใดโปรดพิจารณาสั่งการ

(นายธนกร เทพทอง)

นักวิเคราะห์นโยบายและแผนชำนาญการ

เรียน ปลัดเทศบาล  
- เพื่อโปรดทราบ  
- และพิจารณา

(นายธนกร เทพทอง)  
หัวหน้างานวิเคราะห์นโยบายและแผน  
13 มี.ค. ๖๖

(นางสาวนุชาวีร์ บุญยกร)  
หัวหน้าฝ่ายแผนงานและงบประมาณ  
10 มี.ค. ๖๖

(นางฉันทิรา เกตุรัตน์)  
ผู้อำนวยการกองยุทธศาสตร์และงบประมาณ  
๑๐ มี.ค. ๒๕๖๖

เรียน นายกเทศมนตรี  
-เพื่อโปรดทราบ  
  
ลงนามในข้อ ๕  
ตาม/๑๕๐

(นางสาวสุณี มิ่งกลางรัตน์)  
ปลัดเทศบาลนครนครสวรรค์  
13 มี.ค. ๖๖

14 มี.ค. ๖๖



คำสั่งเทศบาลนครนครสวรรค์  
ที่ ๕๖/๕๖๖  
เรื่อง แต่งตั้งคณะกรรมการบริหารจัดการความเสี่ยง

ด้วยพระราชบัญญัติวินัยการเงินการคลังของรัฐ พ.ศ.๒๕๖๑ โดยมาตรา ๗๙ บัญญัติให้หน่วยงานของรัฐจัดให้มีการตรวจสอบภายใน การควบคุมภายใน และการบริหารจัดการความเสี่ยง โดยให้ถือปฏิบัติตามหลักเกณฑ์กระทรวงการคลังว่าด้วยมาตรฐานและหลักเกณฑ์ปฏิบัติการบริหารจัดการความเสี่ยงสำหรับหน่วยงานของรัฐ พ.ศ.๒๕๖๒ ดังนั้น เพื่อให้เทศบาลนครนครสวรรค์ สามารถบริหารจัดการความเสี่ยงได้อย่างมีประสิทธิภาพ สอดคล้องกับหลักเกณฑ์กระทรวงการคลังว่าด้วยมาตรฐานและหลักเกณฑ์ปฏิบัติการบริหารจัดการ ความเสี่ยงสำหรับหน่วยงานของรัฐ พ.ศ.๒๕๖๒ จึงแต่งตั้งคณะกรรมการบริหารจัดการความเสี่ยง ประกอบด้วย

๑. นายกเทศมนตรีนครนครสวรรค์	ประธานกรรมการ
๒. ปลัดเทศบาลนครนครสวรรค์	กรรมการ
๓. รองปลัดเทศบาลนครนครสวรรค์ทุกท่าน	กรรมการ
๔. ผู้อำนวยการสำนักคลัง	กรรมการ
๕. ผู้อำนวยการสำนักช่าง	กรรมการ
๖. ผู้อำนวยการสำนักสาธารณสุขและสิ่งแวดล้อม	กรรมการ
๗. ผู้อำนวยการสำนักการศึกษา	กรรมการ
๘. ผู้อำนวยการสำนักการประปา	กรรมการ
๙. ผู้อำนวยการกองยุทธศาสตร์และงบประมาณ	กรรมการ
๑๐. ผู้อำนวยการกองสวัสดิการสังคม	กรรมการ
๑๑. ผู้อำนวยการกองสารสนเทศฯและทะเบียนทรัพย์สิน	กรรมการ
๑๒. ผู้อำนวยการกองการเจ้าหน้าที่	กรรมการ
๑๓. หัวหน้าสำนักปลัดเทศบาล	กรรมการ
๑๔. นายธนกร เทพทอง นักวิเคราะห์นโยบายและแผนชำนาญการ	กรรมการ/เลขานุการ
๑๕. นายบริพงษ์ รัตนศิลป์ หัวหน้างานวิเคราะห์นโยบายและแผน	กรรมการ/ผู้ช่วยเลขานุการ
๑๖. นางนารีรัตน์ สุพรรณม์ นักวิเคราะห์นโยบายและแผนชำนาญการ	กรรมการ/ผู้ช่วยเลขานุการ

โดยให้คณะกรรมการบริหารจัดการความเสี่ยง มีหน้าที่ดังนี้

- (๑) จัดทำแผนการบริหารจัดการความเสี่ยง
- (๒) ติดตามประเมินผลการบริหารจัดการความเสี่ยง
- (๓) จัดทำรายงานผลตามแผนการบริหารจัดการความเสี่ยง
- (๔) พิจารณาทบทวนแผนการบริหารจัดการความเสี่ยง

/ทั้งนี้...

ทั้งนี้ ตั้งแต่บัดนี้เป็นต้นไป

สั่ง ณ วันที่ ๑๕ เดือน มีนาคม พ.ศ. ๒๕๖๖



(นายจิตตเกษมณ์ นิโรจน์ธนรัฐ)  
นายกเทศมนตรีนครนครสวรรค์



แผนบริหารความเสี่ยงการทุจริตและประพฤติมิชอบ

ประจำปี พ.ศ. ๒๕๖๖

เทศบาลนครนครสวรรค์ อำเภอเมืองนครสวรรค์ จังหวัดนครสวรรค์

งานวิเคราะห์นโยบายและแผน ฝ่ายแผนงานและงบประมาณ  
กองยุทธศาสตร์และงบประมาณ

## คำนำ

ด้วยพระราชบัญญัติวินัยการเงินการคลังของรัฐ พ.ศ. ๒๕๖๑ มีผลบังคับใช้เมื่อวันที่ ๒๐ เมษายน ๒๕๖๑ โดยมาตรา ๗๙ บัญญัติให้หน่วยงานของรัฐจัดให้มีการตรวจสอบภายใน การควบคุมภายใน และการบริหารจัดการความเสี่ยง โดยให้ถือปฏิบัติตามมาตรฐานและหลักเกณฑ์ที่กระทรวงการคลังกำหนด และกระทรวงการคลังได้กำหนดหลักเกณฑ์กระทรวงการคลังว่าด้วยมาตรฐานและหลักเกณฑ์ปฏิบัติการบริหาร สำหรับหน่วยงานของรัฐ พ.ศ. ๒๕๖๒ มีผลบังคับใช้ตั้งแต่วันที่ ๑ ตุลาคม ๒๕๖๒ โดยองค์กรปกครองส่วนท้องถิ่นถือเป็นหน่วยงานของรัฐตามหลักเกณฑ์นี้

เทศบาลนครนครสวรรค์ จึงได้จัดทำแผนการบริหารจัดการความเสี่ยงประจำปีงบประมาณ พ.ศ. ๒๕๖๕ เพื่อใช้เป็นกรอบหรือแนวทางพื้นฐานในการติดตามประเมินผล รวมทั้งการรายงานผลเกี่ยวกับการบริหารจัดการความเสี่ยง อันจะทำให้เกิดความเชื่อมั่นอย่างสมเหตุสมผลต่อผู้ที่เกี่ยวข้องทุกฝ่ายและการบริหารงานขององค์การบริหารส่วนตำบลนครสวรรค์ตกสามารถบรรลุตามวัตถุประสงค์ที่กำหนดไว้อย่างมีประสิทธิภาพ

เทศบาลนครนครสวรรค์

## สารบัญ

## หน้า

<b>บทที่ ๑ บทนำ</b>	
๑. หลักการและเหตุผล	๑
๒. วัตถุประสงค์ของการบริหารจัดการความเสี่ยง	๑
๓. เป้าหมาย	๑
๔. นิยามความเสี่ยง	๒
<b>บทที่ ๒ ข้อมูลพื้นฐานของเทศบาลนครนครสวรรค์</b>	
๑. สภาพทั่วไปและข้อมูลพื้นฐาน	๓
๒. วิสัยทัศน์	๔
๓. ยุทธศาสตร์	๔
๔. โครงสร้างส่วนราชการภายใน	๕
<b>บทที่ ๓ แนวทางการบริหารความเสี่ยง</b>	
๑. แนวทางการบริหารความเสี่ยง	๘
๒. คณะทำงานบริหารความเสี่ยง	๘
<b>บทที่ ๔ การบริหารจัดการความเสี่ยง</b>	
๑. การระบุความเสี่ยง	๑๑
๒. การประเมินความเสี่ยง	๑๓
๓. การจัดการความเสี่ยง	๑๘
๔. การรายงานและการติดตามผล	๑๘
๕. การประเมินผลการบริหารความเสี่ยง	๑๙
๖. การทบทวนการบริหารความเสี่ยง	๑๙
<b>บทที่ ๕ แผนบริหารความเสี่ยง</b>	๒๐
ภาคผนวก	

## บทที่ ๑ บทนำ

### ๑. หลักการและเหตุ

ด้วยพระราชบัญญัติวินัยการเงินการคลังของรัฐ พ.ศ. ๒๕๖๑ มาตรา ๗๙ บัญญัติให้หน่วยงานของรัฐจัดให้มีการตรวจสอบภายใน การควบคุมภายใน และการบริหารจัดการความเสี่ยง โดยให้ถือปฏิบัติตามมาตรฐานและหลักเกณฑ์ที่กระทรวงการคลังกำหนด ซึ่งกระทรวงการคลังได้กำหนดหลักเกณฑ์กระทรวงการคลังว่าด้วยมาตรฐานและหลักเกณฑ์ปฏิบัติการบริหารจัดการความเสี่ยงสำหรับหน่วยงานของรัฐ พ.ศ. ๒๕๖๒ ขึ้น เพื่อให้หน่วยงานของรัฐจัดให้มีการบริหารจัดการความเสี่ยง เพื่อให้การดำเนินงานบรรลุวัตถุประสงค์ตามยุทธศาสตร์ที่หน่วยงานของรัฐกำหนดไว้

การบริหารความเสี่ยงเป็นเครื่องมือทางกลยุทธ์ที่สำคัญตามหลักการกำกับดูแลกิจการที่ดี ที่จะช่วยให้การบริหารงานและการตัดสินใจด้านต่างๆ เพราะภายใต้สภาวะการดำเนินงานทุกหน่วยงานล้วนมีความเสี่ยงซึ่งมีความไม่แน่นอนที่อาจจะส่งผลกระทบต่อการทำงานหรือเป้าหมายของหน่วยงาน จึงจำเป็นต้องมีการบริหารจัดการความเสี่ยง โดยการระบุความเสี่ยงว่ามีปัจจัยใดบ้างที่กระทบต่อการทำงานหรือเป้าหมายของหน่วยงาน วิเคราะห์ความเสี่ยงจากโอกาสและผลกระทบที่เกิดขึ้น จัดลำดับความสำคัญของ ความเสี่ยง กำหนดแนวทางในการจัดการความเสี่ยง เพื่อลดความสูญเสียและโอกาสที่จะทำให้เกิดความเสียหายแก่หน่วยงาน

ดังนั้น เทศบาลนครนครสวรรค์ จึงได้จัดทำแผนการบริหารจัดการความเสี่ยงขึ้นสำหรับใช้เป็นแนวทางในการบริหารปัจจัยและควบคุมกิจกรรม รวมทั้งกระบวนการดำเนินงานต่างๆ เพื่อลดมูลเหตุที่จะทำให้เกิดความเสียหาย ให้ระดับของความเสี่ยงและผลกระทบที่จะเกิดขึ้นในอนาคตอยู่ในระดับที่สามารถยอมรับควบคุม และตรวจสอบได้

### ๒. วัตถุประสงค์ของแผนการบริหารจัดการความเสี่ยง

๑. เพื่อให้ผู้บริหารและพนักงานส่วนตำบลเข้าใจหลักการและกระบวนการบริหารความเสี่ยงของเทศบาลนครสวรรค์
๒. เพื่อให้ผู้ปฏิบัติงานได้รับทราบขั้นตอน และกระบวนการในการบริหารความเสี่ยง
๓. เพื่อให้มีการปฏิบัติตามกระบวนการบริหารความเสี่ยงของเทศบาลนครสวรรค์ อย่างเป็นระบบและต่อเนื่อง
๔. เพื่อใช้เป็นเครื่องมือในการบริหารความเสี่ยงของเทศบาลนครสวรรค์
๕. เพื่อลดโอกาสและผลกระทบของความเสี่ยงที่จะเกิดขึ้นกับเทศบาลนครสวรรค์

### ๓. เป้าหมาย

๑. ผู้บริหารและพนักงานส่วนตำบล มีความรู้ความเข้าใจเรื่องการบริหารความเสี่ยง เพื่อนำไปใช้ในการดำเนินงานตามยุทธศาสตร์และแผนการดำเนินงานประจำปีให้บรรลุตามวัตถุประสงค์และเป้าหมายที่กำหนดไว้
๒. ผู้ปฏิบัติงาน สามารถระบุความเสี่ยง วิเคราะห์ความเสี่ยง ประเมินความเสี่ยง และจัดการความเสี่ยงให้อยู่ในระดับที่ยอมรับได้

๓. สามารถนำแผนการบริหารจัดการความเสี่ยงไปใช้ในการปฏิบัติงานได้

๔. การบริหารจัดการความเสี่ยงถูกกำหนดขึ้นอย่างเหมาะสม ครอบคลุมทุกกิจกรรมใน

เทศบาลนครนครสวรรค์

#### ๔. นิยามความเสี่ยง

ความเสี่ยง หมายถึง โอกาสหรือเหตุไม่พึงประสงค์อาจทำให้อุบัติส่งผลกระทบให้เกิดความเสียหาย ทำให้วัตถุประสงค์และเป้าหมายที่องค์กรกำหนดไว้เบี่ยงเบนไปหรือไม่ประสบผลสำเร็จ ทั้งในด้านกลยุทธ์ การเงิน การดำเนินงาน และกฎระเบียบหรือกฎหมายที่เกี่ยวข้อง

การบริหารความเสี่ยง หมายถึง กระบวนการที่ใช้ในการบริหารจัดการปัจจัย และควบคุมกิจกรรม รวมทั้งกระบวนการดำเนินงานต่างๆ เพื่อให้โอกาสที่จะเกิดเหตุการณ์ความเสี่ยงลดลง หรือผลกระทบของความเสียหายจากเหตุการณ์ความเสี่ยงลดลงอยู่ในระดับที่องค์กรยอมรับได้

การตอบสนองความเสี่ยง หมายถึง การพิจารณาเลือกวิธีการที่ควรกระทำเพื่อจัดการกับความเสียหายที่อาจจะเกิด ขึ้นตามผลการประเมินความเสี่ยง ซึ่งต้องพิจารณาโอกาสที่จะเกิดและผลกระทบที่จะเกิดขึ้น โดยเปรียบเทียบระดับความเสี่ยงที่เกิดกับระดับความเสี่ยงที่ยอมรับได้ และความคุ้มค่าในการบริหาร ความเสี่ยงที่เหลืออยู่ วิธีการที่ใช้ในปัจจุบัน คือ

๑. การหลีกเลี่ยงความเสี่ยง คือ การหลีกเลี่ยงหรือหยุดการกระทำที่ก่อให้เกิดความเสี่ยง เช่น งานส่วนใดที่องค์กรไม่ถนัด อาจหลีกเลี่ยงหรือหยุดการทำงานในส่วนนั้น และอาจใช้การจ้างงานภายนอกแทน

๒. การลดความเสี่ยง คือ การลดโอกาสที่จะเกิดหรือลดผลกระทบ หรือลดทั้งสองส่วน โดยการจัดให้มีระบบการควบคุมต่างๆเพื่อป้องกัน หรือค้นพบความเสี่ยงอย่างเหมาะสมทันเวลา

๓. การแบ่งความเสี่ยง คือ การลดโอกาสที่จะเกิดหรือลดผลกระทบ หรือลดทั้งสองส่วนโดยการหาผู้ร่วมรับผิดชอบความเสี่ยง เช่น การทำประกันต่างๆ

๔. การยอมรับความเสี่ยง คือการไม่ต้องทำอะไรเพิ่มเติมเนื่องจากมีความเห็นว่าความเสี่ยงมี โอกาสที่จะเกิดขึ้นน้อย และผลกระทบจากการเกิดก็น้อยด้วย



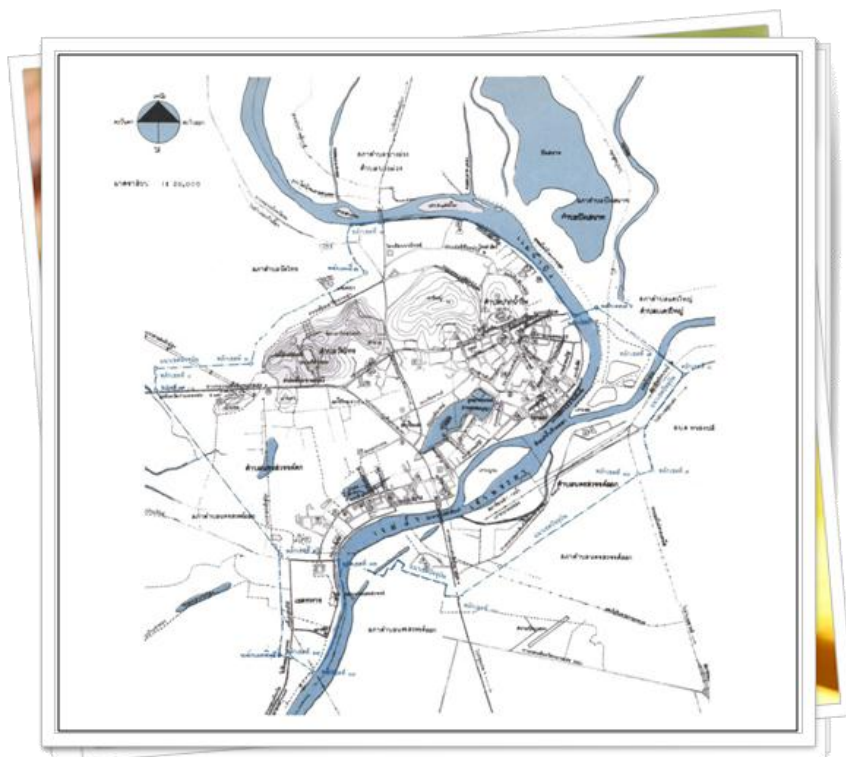
## บทที่ ๒

### ๑. สภาพทั่วไปและข้อมูลพื้นฐาน

เทศบาลนครนครสวรรค์ ตั้งอยู่ใจกลางท้องที่อำเภอเมืองนครสวรรค์ จังหวัดนครสวรรค์ อยู่ห่างจากกรุงเทพมหานครไปทางทิศเหนือประมาณ ๒๓๙ กิโลเมตร มีพื้นที่ในเขตการปกครอง จำนวน ๒๗.๘๗ ตารางกิโลเมตร พื้นที่ครอบคลุม ๕ ตำบล ดังนี้

๑. ตำบลปากน้ำโพ ทั้งตำบล
๒. ตำบลนครสวรรค์ตก หมู่ที่ ๑, ๔, ๕, ๙, ๑๐
๓. ตำบลนครสวรรค์ออก หมู่ที่ ๑, ๔, ๕, ๖, ๗
๔. ตำบลวัดไทร หมู่ที่ ๑๐, ๑๑, ๑๒, ๑๓
๕. ตำบลแควใหญ่ หมู่ที่ ๔, ๗, ๑๐

- ทิศเหนือ จดแนวสะพานข้ามแม่น้ำปิงใกล้เกาะตาเทพ อบต.บางม่วง และ อบต.บึงเสนาท
- ทิศใต้ จดวัดศรีสุวรรณ ทางหลวงแผ่นดินหมายเลข ๓๐๐๕ (ท่าตากุ๋ย - โกรกพระ) และ อบต.นครสวรรค์ออก
- ทิศตะวันออก จดทางรถไฟบริเวณสถานีรถไฟปากน้ำโพ อบต.แควใหญ่ และบึงบอระเพ็ด
- ทิศตะวันตก จดสะพาน ๒ เขาขาด (กม.๒๔๑+๖๕๐) และ อบต.หนองกรด



ภาพที่ ๑ แผนที่เทศบาลนครสวรรค์

แผนการบริหารจัดการความเสี่ยง ประจำปีงบประมาณ พ.ศ. ๒๕๖๕ ของเทศบาลนครสวรรค์ อำเภอเมืองนครสวรรค์ จังหวัดนครสวรรค์

## ๒. ข้อมูลเกี่ยวกับจำนวนประชากร

จำนวนประชากรย้อนหลัง ณ เดือนกันยายน ของทุกปี

รายการ/ปี	2560	2561	2562	2563	2564	2565
ประชากรชาย	39,622	39,429	39,282	38,681	38,438	37,989
ประชากรหญิง	44,276	43,954	43,708	42,834	42,095	41,095
รวม	83,898	83,383	82,990	81,515	80,533	79,434

## ๓. วิสัยทัศน์

“นครน่าอยู่ เคียงคู่เจ้าพระยา พัฒนาวัดกรรม สร้างสังคมสุขภาวะ”

## ๔. ยุทธศาสตร์

ยุทธศาสตร์การพัฒนาขององค์กรปกครองส่วนท้องถิ่นในเขตจังหวัดนครสวรรค์  
(พ.ศ.๒๕๖๖-๒๕๗๐) ฉบับแก้ไข ครั้งที่ ๑/๒๕๖๕

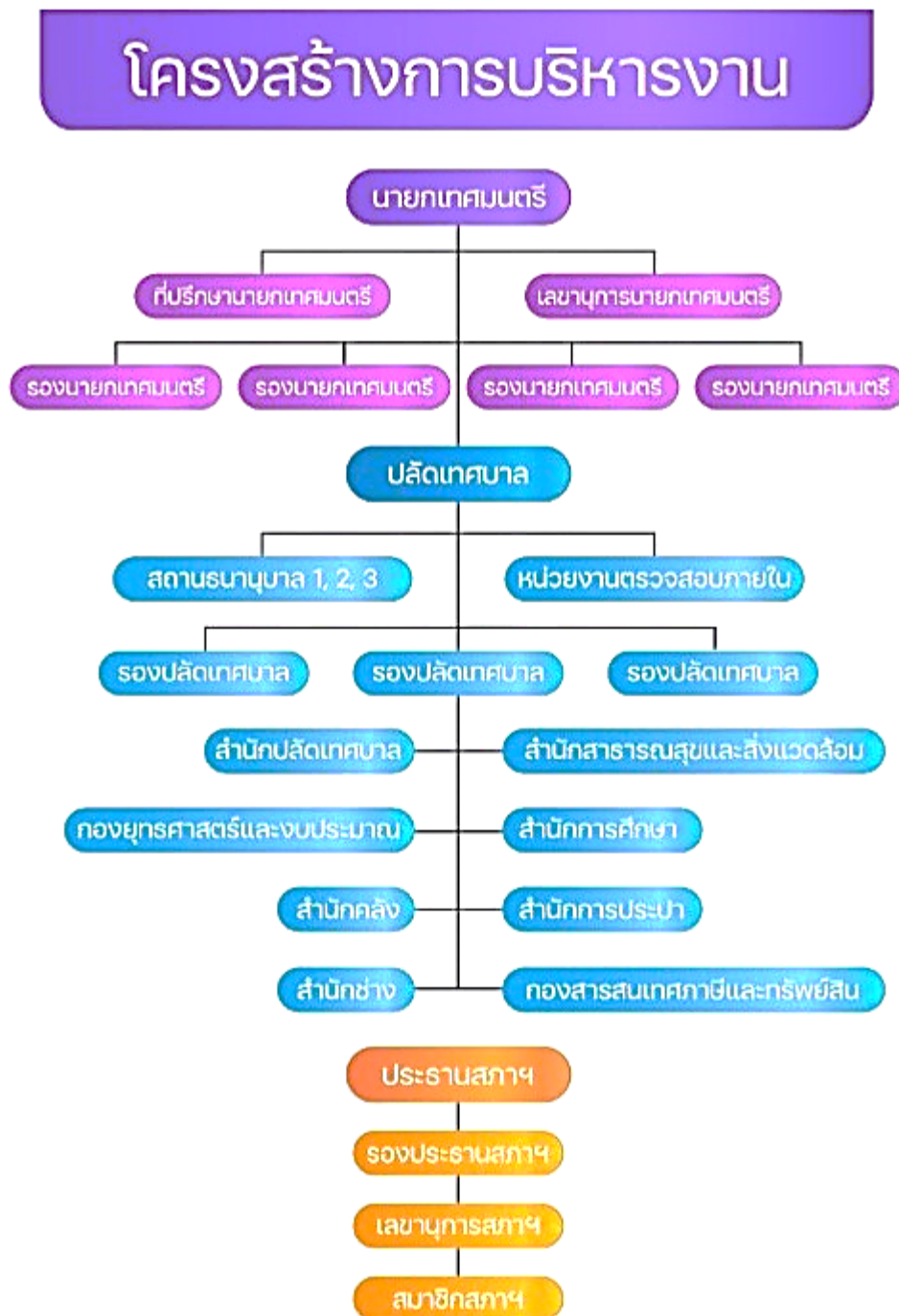
๑. พัฒนาแหล่งน้ำและบริหารจัดการน้ำอย่างยั่งยืน
๒. พัฒนาโครงสร้างพื้นฐานที่มีคุณภาพ
๓. การส่งเสริมการท่องเที่ยว
๔. การพัฒนาคุณภาพชีวิตที่ดี
๕. การบริหารจัดการทรัพยากร ธรรมชาติและสิ่งแวดล้อมอย่างยั่งยืน
๖. เสริมสร้างความผาสุก ศิลปวัฒนธรรม และประเพณีอันดีงามในท้องถิ่น

## ยุทธศาสตร์ของเทศบาลนครนครสวรรค์

- ยุทธศาสตร์ที่ ๑ ด้านการสาธารณสุขและสิ่งแวดล้อม
- ยุทธศาสตร์ที่ ๒ ด้านการศึกษา ศาสนา วัฒนธรรมและนันทนาการ
- ยุทธศาสตร์ที่ ๓ ด้านสวัสดิการสังคมและชุมชน
- ยุทธศาสตร์ที่ ๔ ด้านการพัฒนาคุณภาพเมือง
- ยุทธศาสตร์ที่ ๕ ด้านการรักษาความสงบเรียบร้อยและความมั่นคง
- ยุทธศาสตร์ที่ ๖ ด้านการบริหารจัดการที่ดี

## ๕. โครงสร้างราชการภายใน

### โครงสร้างส่วนราชการเทศบาลนครนครสวรรค์



## อำนาจหน้าที่ของส่วนราชการต่างๆ มีดังนี้

ส่วนราชการ	อำนาจหน้าที่
สำนักปลัดเทศบาล	สำนักปลัดเทศบาล ให้มีหน้าที่ความรับผิดชอบเกี่ยวกับราชการทั่วไปของเทศบาลและราชการที่มีได้กำหนดให้เป็นหน้าที่ของกอง หรือส่วนราชการใด ในเทศบาลโดยเฉพาะ รวมทั้งกำกับและเร่งรัดการปฏิบัติราชการของส่วนราชการในเทศบาลให้เป็นไปตามนโยบาย แนวทาง และแผนการปฏิบัติราชการของเทศบาล
สำนักช่าง	สำนักช่าง มีหน้าที่ความรับผิดชอบเกี่ยวกับการสำรวจ ออกแบบจัดทำข้อมูลทางด้านวิศวกรรม การจัดเก็บและทดสอบคุณภาพวัสดุ งานออกแบบและเขียนแบบการตรวจสอบ การก่อสร้าง งานการควบคุมอาคารตามระเบียบกฎหมาย งานแผนการปฏิบัติงาน การก่อสร้างและซ่อมบำรุง การควบคุมการก่อสร้าง และซ่อมบำรุง งานแผนงานด้านวิศวกรรมเครื่องจักรกลการรวบรวมประวัติติดตาม ควบคุมการปฏิบัติงานเครื่องจักรกล การควบคุม การบำรุงรักษาเครื่องจักรกลและยานพาหนะ และยานพาหนะเกี่ยวกับแผนงาน ควบคุม เก็บรักษา การเบิกจ่ายวัสดุ อุปกรณ์ อะไหล่ น้ำมันเชื้อเพลิง และงานอื่นๆ ที่เกี่ยวข้องและได้ที่ได้รับมอบหมาย
สำนักคลัง	สำนักคลัง มีหน้าที่ความรับผิดชอบเกี่ยวกับงานการจ่าย การรับ-การนำส่งเงิน การเก็บรักษาเงิน และเอกสารทางการเงิน การตรวจสอบใบสำคัญฎีกา งานเกี่ยวกับเงินเดือน ค่าจ้าง ค่าตอบแทน เงินบำเหน็จบำนาญ เงินอื่นๆ งานเกี่ยวกับการจัดทำงบประมาณ ฐานะทางการเงิน การจัดสรรเงินต่างๆ การจัดทำบัญชีทุกประเภท ทะเบียนคุมเงินรายได้ละ รายจ่ายต่างๆ การควบคุม การเบิกจ่าย งานทำงบทดลอง ประจำเดือน ประจำปี งานเกี่ยวกับการพัสดุของเทศบาลและงานอื่นๆที่เกี่ยวข้องและที่ได้รับมอบหมาย
สำนักสาธารณสุขและสิ่งแวดล้อม	สำนักสาธารณสุขและสิ่งแวดล้อม มีหน้าที่เกี่ยวกับสาธารณสุขชุมชน ส่งเสริมสุขภาพและอนามัย กองป้องกันโรคติดต่อ งานสุขาภิบาล สิ่งแวดล้อม และงานอื่นๆ เกี่ยวกับการ ให้บริการด้านสาธารณสุข งานสัตว์แพทย์ ในกรณีที่ยังไม่ได้จัดตั้งกองแพทย์ จะมีงานด้าน การรักษาพยาบาลในเบื้องต้น เกี่ยวกับศูนย์บริการสาธารณสุข และงานทันตสาธารณสุข
สำนักการศึกษา	สำนักการศึกษา มีหน้าที่ความรับผิดชอบเกี่ยวกับการบริหารศึกษาและพัฒนาการศึกษา ทั้งการศึกษาในระบบการศึกษา การศึกษานอกระบบการศึกษาและการศึกษาตามอัธยาศัย เช่น การจัดการปฐมวัย อนุบาลศึกษา มัธยมศึกษา โดยมีงานธุรการงานเจ้าหน้าที่ งานบริหารวิชาการ งานโรงเรียน และงานอื่น ๆ ที่เกี่ยวข้องตามที่ได้รับมอบหมาย

<b>สำนักการประปา</b>	<p>สำนักการประปา มีหน้าที่ความรับผิดชอบเกี่ยวกับการควบคุม การผลิต การจำหน่าย น้ำประปา การติดตั้งประปาในเขตเทศบาล และเขตที่ได้รับความรับผิดชอบ โดย ตระหนักถึงความสำคัญของการผลิต การบริการ การควบคุมการดำเนินการ งบประมาณรายได้ รายจ่าย การบัญชี พัสดุ การวางแผนปรับปรุงในข้อบกพร่องต่าง ๆ ของการประปา รวมทั้งการปฏิบัติหน้าที่อื่นๆ ที่เกี่ยวข้อง โดยดำเนินการให้ สอดคล้องกับนโยบายของผู้บริหารงานท้องถิ่น และการให้บริการประชาชนให้ได้รับ ความพึงพอใจ และได้ปรับขยายเวลาการให้บริการในช่วงพักเที่ยงเพื่อให้สอดคล้อง กับวิสัยทัศน์</p>
<b>กองยุทธศาสตร์และ งบประมาณ</b>	<p>กองยุทธศาสตร์และงบประมาณ มีหน้าที่เกี่ยวกับการวิเคราะห์นโยบายและแผนงาน ซึ่งมีลักษณะเพื่อประกอบการกำหนดนโยบาย จัดทำแผนหรือโครงการติดตาม ประเมินผลการดำเนินงานตามแผนและโครงการต่างๆ ซึ่งอาจเป็นนโยบายและ โครงการทางเศรษฐกิจ สังคม การเมือง การบริหารหรือความมั่นคงของประเทศ ทั้งนี้ อาจเป็นนโยบายแผนงานของเทศบาลหรือเมืองพัทยาและโครงการระดับชาติ ระดับ กระทรวง ระดับกรม หรือระดับจังหวัดแล้วแต่กรณี และปฏิบัติหน้าที่อื่นที่เกี่ยวข้อง</p>
<b>กองสวัสดิการสังคม</b>	<p>กองสวัสดิการสังคม มีหน้าที่ความรับผิดชอบเกี่ยวกับการสังคมสงเคราะห์การส่งเสริม สวัสดิการเด็กและเยาวชน การส่งเสริมงานประเพณีท้องถิ่น และงานสาธารณะ การ ให้คำปรึกษาแนะนำ หรือตรวจสอบเกี่ยวกับงานสวัสดิการสังคมและปฏิบัติงานอื่นที่ เกี่ยวข้อง</p>
<b>กองสารสนเทศภาษีและ ทรัพย์สิน</b>	<p>กองสารสนเทศภาษีและทรัพย์สิน มีหน้าที่ความรับผิดชอบเกี่ยวกับการจัดทำแผนที่ ภาษีและทะเบียนทรัพย์สิน ทั้งในระบบมือและระบบโปรแกรม โดยมีภารกิจหลักใน การสนับสนุนให้เทศบาลมีความเข้มแข็งด้านการคลัง และอาจนำข้อมูลไปใช้ในการ วางแผนพัฒนาเทศบาล ทั้งด้านเศรษฐกิจและสังคม และงานอื่นๆที่เกี่ยวข้อง และที่ ได้รับมอบหมาย</p>



## บทที่ ๓ แนวทางการบริหารความเสี่ยง

### ๑. แนวทางการบริหารความเสี่ยง

แนวทางการดำเนินการบริหารความเสี่ยงของเทศบาลนครนครสวรรค์ แบ่งออกเป็น ๒ ระยะ ดังนี้  
**ระยะที่ ๑ การเริ่มต้นและพัฒนา ประกอบด้วย**

- ๑) กำหนดนโยบายหรือแนวทางในการบริหารความเสี่ยงของเทศบาลนครนครสวรรค์
- ๒) ระบุปัจจัยเสี่ยง ประเมินโอกาสและผลกระทบจากปัจจัยเสี่ยง
- ๓) วิเคราะห์และจัดลำดับความสำคัญของปัจจัยเสี่ยง
- ๔) จัดทำแผนการบริหารความเสี่ยงของปัจจัยเสี่ยงที่อยู่ในระดับสูง และสูงมาก รวมทั้งปัจจัยเสี่ยง

ที่อยู่ในระดับปานกลาง

๕) สื่อสารทำความเข้าใจเกี่ยวกับแผนบริหารความเสี่ยงให้ผู้ปฏิบัติงานของเทศบาลนครนครสวรรค์ทราบ และสามารถนำไปปฏิบัติได้

- ๖) รายงานความก้าวหน้าของการดำเนินงานตามแผนบริหารความเสี่ยง
- ๗) รายงานสรุปการประเมินผลความสำเร็จของการดำเนินการตามแผนบริหารความเสี่ยง

### **ระยะที่ ๒ การพัฒนาสู่ความยั่งยืน**

- ๑) ทบทวนแผนการบริหารความเสี่ยงปีที่ผ่านมา
- ๒) พัฒนาระบบการบริหารความเสี่ยงสำหรับความเสี่ยงแต่ละประเภท
- ๓) ผลักดันให้มีการบริหารความเสี่ยงทั่วทั้งองค์กรพัฒนาขีดความสามารถพนักงานส่วนตำบลใน

การดำเนินการบริหารความเสี่ยง

### ๒. คณะทำงานบริหารความเสี่ยง

เทศบาลนครนครสวรรค์ แต่งตั้งคณะทำงานบริหารความเสี่ยง โดยมีองค์ประกอบและอำนาจหน้าที่ ดังนี้

๑. นายกเทศมนตรีนครนครสวรรค์	ประธานกรรมการ
๒. ปลัดเทศบาลนครนครสวรรค์	กรรมการ
๓. รองปลัดเทศบาลนครนครสวรรค์ ทุกท่าน	กรรมการ
๔. ผู้อำนวยการสำนักคลัง	กรรมการ
๕. ผู้อำนวยการสำนักช่าง	กรรมการ
๖. ผู้อำนวยการสำนักสาธารณสุขและสิ่งแวดล้อม	กรรมการ
๗. ผู้อำนวยการสำนักการศึกษา	กรรมการ
๘. ผู้อำนวยการสำนักการประปา	กรรมการ
๙. ผู้อำนวยการกองยุทธศาสตร์และงบประมาณ	กรรมการ
๑๐. ผู้อำนวยการกองสวัสดิการสังคม	กรรมการ
๑๑. ผู้อำนวยการกองสารสนเทศฯและทะเบียนทรัพย์สิน	กรรมการ
๑๒. ผู้อำนวยการกองการเจ้าหน้าที่	กรรมการ
๑๓. หัวหน้าสำนักปลัดเทศบาล	กรรมการ

แผนการบริหารจัดการความเสี่ยง ประจำปีงบประมาณ พ.ศ. ๒๕๖๕ ของเทศบาลนครนครสวรรค์ อำเภอเมืองนครสวรรค์ จังหวัดนครสวรรค์

๑๔. นายธนกร	เทพทอง	นักวิเคราะห์นโยบายและแผนชำนาญการ	กรรมการ/เลขานุการ
๑๕. นายบริพงษ์	รัตนศิลป์	หัวหน้างานวิเคราะห์นโยบายและแผน	กรรมการ/ผู้ช่วยเลขานุการ
๑๖. นางนารีรัตน์	สุพรรณ	นักวิเคราะห์นโยบายและแผนชำนาญการ	กรรมการ/ผู้ช่วยเลขานุการ

โดยให้ผู้ที่ได้รับการมอบหมายมีหน้าที่ปฏิบัติตามหลักเกณฑ์การบริหารจัดการความเสี่ยงสำหรับหน่วยงานของรัฐ ข้อ ๕ ให้ผู้รับผิดชอบมีหน้าที่ ดังนี้

- (๑) จัดทำแผนการบริหารจัดการความเสี่ยง
- (๒) ติดตามประเมินผลการบริหารจัดการความเสี่ยง
- (๓) จัดทำรายงานผลตามแผนการบริหารจัดการความเสี่ยงพิจารณาทบทวนแผนการบริหารจัดการความเสี่ยง

## บทที่ ๔ การบริหารจัดการความเสี่ยง

กระบวนการบริหารความเสี่ยง เป็นกระบวนการที่ใช้ในการระบุ วิเคราะห์ ประเมิน และจัดลำดับความเสี่ยงที่มีผลกระทบต่อการบรรลุวัตถุประสงค์ในการดำเนินงานขององค์กร รวมทั้งการจัดทำแผนบริหารจัดการความเสี่ยง โดยกำหนดแนวทางการควบคุมเพื่อป้องกันหรือลดความเสี่ยงให้อยู่ในระดับที่ยอมรับได้ ซึ่งเทศบาลนครนครสวรรค์ มีขั้นตอนหรือกระบวนการบริหารความเสี่ยง ๖ ขั้นตอน

๑. การระบุความเสี่ยง เป็นการระบุเหตุการณ์ใด ๆ ทั้งที่มีผลดีและผลเสียต่อการบรรลุวัตถุประสงค์ โดยต้องระบุได้ด้ว่าเหตุการณ์นั้นจะเกิดขึ้นที่ไหน เมื่อใด และเกิดขึ้นได้อย่างไร

๒. ประเมินความเสี่ยง เป็นการวิเคราะห์ความเสี่ยงและจัดลำดับความเสี่ยง โดยพิจารณาจากการประเมินโอกาสที่จะเกิดความเสี่ยง และความรุนแรงของผลกระทบจากเหตุการณ์ความเสี่ยง โดยอาศัยเกณฑ์มาตรฐานที่ได้กำหนดไว้ ทำให้การตัดสินใจจัดการกับความเสี่ยงเป็นไปอย่างเหมาะสม

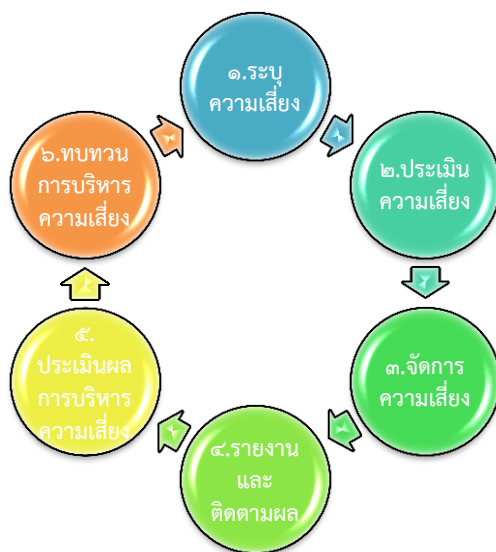
๓. จัดการความเสี่ยง เป็นการกำหนดมาตรการหรือแผนปฏิบัติการในการจัดการและควบคุมความเสี่ยงที่สูง และสูงมาก ให้ลดลงอยู่ในระดับที่ยอมรับได้ สามารถปฏิบัติได้จริง และควรต้องพิจารณาถึงความคุ้มค่าในด้านค่าใช้จ่ายและต้นทุนที่ต้องใช้ลงทุนในการกำหนดมาตรการหรือแผนปฏิบัติการนั้น กับประโยชน์ที่จะได้รับด้วย

๔. รายงานและติดตามผล เป็นการรายงานและติดตามผลการดำเนินงานตามแผนบริหารความเสี่ยงที่ได้ดำเนินการทั้งหมดให้ฝ่ายบริหารรับทราบ

๕. ประเมินผลการบริหารความเสี่ยง เป็นการประเมินการบริหารความเสี่ยงประจำปี เพื่อให้มั่นใจว่าองค์กรมีการบริหารความเสี่ยงเป็นไปอย่างเหมาะสม เพียงพอ ถูกต้อง และมีประสิทธิผล มาตรการหรือกลไกความเสี่ยงที่ดำเนินการสามารถลดและควบคุมความเสี่ยงที่เกิดขึ้นจริงและอยู่ในระดับที่ยอมรับได้ หรือต้องจัดหามาตรการหรือตัวควบคุมอื่นเพิ่มเติม เพื่อให้ความเสี่ยงที่ยังเหลืออยู่มีการจัดการให้อยู่ในระดับที่ยอมรับได้ และให้องค์กรมีการบริหารความเสี่ยงอย่างต่อเนื่อง

๖. ทบทวนการบริหารความเสี่ยง เป็นการทบทวนประสิทธิภาพของแนวทางการบริหารความเสี่ยงในทุกขั้นตอน เพื่อพัฒนาระบบให้ดียิ่งขึ้น

### กระบวนการบริหารความเสี่ยงของเทศบาลนครนครสวรรค์





## ๑. การระบุความเสี่ยง

เป็นกระบวนการที่ผู้บริหารและผู้ปฏิบัติงานร่วมกันระบุความเสี่ยงและปัจจัยเสี่ยง โดยต้องคำนึงถึงความเสี่ยงที่มีสาเหตุมาจากปัจจัยทั้งภายในและภายนอก ปัจจัยเหล่านี้มีผลกระทบต่อวัตถุประสงค์และเป้าหมายขององค์กร หรือผลการปฏิบัติงานทั้งในระดับองค์กรและระดับกิจกรรม ในการระบุปัจจัยเสี่ยงจะต้องพิจารณาว่ามีเหตุการณ์ใดหรือกิจกรรมใดของกระบวนการปฏิบัติงานที่อาจเกิดความผิดพลาด ความเสียหาย และไม่บรรลุวัตถุประสงค์ที่กำหนด รวมทั้งมีทรัพย์สินใดที่จำเป็นต้องได้รับการดูแลป้องกันรักษา ดังนั้น จึงต้องเข้าใจในความหมายของ "ความเสี่ยง" "ปัจจัยเสี่ยง" และ "ประเภทความเสี่ยง" ก่อนที่จะดำเนินการระบุความเสี่ยงได้อย่างเหมาะสม

**๑.๑ ความเสี่ยง** หมายถึง เหตุการณ์หรือการกระทำใด ๆ ที่อาจเกิดขึ้นภายใต้สถานการณ์ที่ไม่แน่นอนและจะส่งผลกระทบหรือสร้างความเสียหายทั้งที่เป็นตัวเงินและไม่เป็นตัวเงิน หรือก่อให้เกิดความล้มเหลวหรือลดโอกาสที่จะบรรลุเป้าหมายตามภารกิจขององค์กร และเป้าหมายตามแผนการปฏิบัติงาน

**๑.๒ ปัจจัยเสี่ยง** หมายถึง ต้นเหตุหรือสาเหตุที่มาของความเสี่ยง ที่จะทำให้ไม่บรรลุวัตถุประสงค์ที่กำหนดไว้ โดยต้องระบุได้ด้วยว่าเหตุการณ์นั้นจะเกิดที่ไหน เมื่อใด เกิดขึ้นได้อย่างไร และทำไม ทั้งนี้ สาเหตุของความเสี่ยงที่ระบุควรเป็นสาเหตุที่แท้จริง เพื่อจะได้วิเคราะห์และกำหนดมาตรการลดความเสี่ยงภายหลังได้อย่างถูกต้อง โดยปัจจัยเสี่ยงแบ่งได้ ๒ ด้าน คือ

๑) ปัจจัยเสี่ยงภายนอก คือ ความเสี่ยงที่ไม่สามารถควบคุมได้โดยองค์กร เช่น นโยบายรัฐบาล กฎระเบียบ เศรษฐกิจ การเมือง สังคม เทคโนโลยี ภัยธรรมชาติ

๒) ปัจจัยเสี่ยงภายใน คือ ความเสี่ยงที่สามารถควบคุมได้โดยองค์กร เช่น กฎระเบียบข้อบังคับ ภายในองค์กร วัฒนธรรมองค์กร นโยบายการบริหารจัดการ บุคลากร กระบวนการปฏิบัติงาน ข้อมูลระบบสารสนเทศ เครื่องมือ วัสดุอุปกรณ์

**๑.๓ ประเภทความเสี่ยง** แบ่งออกเป็น ๔ ประเภท ได้แก่

๑) ความเสี่ยงเชิงยุทธศาสตร์ (Strategic Risk) หมายถึง ความเสี่ยงที่เกี่ยวข้องกับกลยุทธ์เป้าหมาย พันธกิจ ขององค์กร ที่อาจก่อให้เกิดการเปลี่ยนแปลงหรือการไม่บรรลุผลตามเป้าหมายในแต่ละประเด็นยุทธศาสตร์

๒) ความเสี่ยงด้านการปฏิบัติงาน (Operational Risk) หมายถึง ความเสี่ยงที่เกี่ยวข้องกับประเด็นปัญหาการปฏิบัติงานประจำวัน หรือการดำเนินงานปกติที่องค์กรต้องเผชิญ เพื่อให้บรรลุวัตถุประสงค์เชิงกลยุทธ์ เช่น การปฏิบัติงานไม่เป็นไปตามแผนปฏิบัติงาน โดยไม่มีผังการปฏิบัติงานที่ชัดเจน ไม่มีการมอบหมายอำนาจหน้าที่ความรับผิดชอบ บุคลากรขาดแรงจูงใจในการปฏิบัติงาน เป็นต้น

๓) ความเสี่ยงด้านการเงิน (Financial Risk) เป็นความเสี่ยงที่เกี่ยวข้องกับการบริหารและควบคุมทางการเงินและการงบประมาณขององค์กรให้เป็นไปอย่างมีประสิทธิภาพ ทั้งจากปัจจัยภายใน เช่น เบิกจ่ายงบประมาณไม่ถูกต้อง เบิกจ่ายไม่เป็นไปตามแผน จัดสรรงบประมาณไม่เหมาะสมสอดคล้องกับการดำเนินงาน การทุจริตในการเบิกจ่าย และจากผลกระทบของปัจจัยภายนอก เช่น การโอนจัดสรรงบประมาณ การจัดเก็บรายได้ ข้อบังคับเกี่ยวกับการรายงานทางการเงิน และอุปสรรคของระเบียบ กฎหมาย ที่ไม่ชัดเจน อันนำไปสู่การตรวจสอบ ทักท้วงจากหน่วยงานที่เกี่ยวข้อง เช่น สำนักงานตรวจเงินแผ่นดิน ป.ป.ช. คลังจังหวัด กรมบัญชีกลาง

๔) ความเสี่ยงด้านการปฏิบัติตามกฎหมาย ระเบียบ ข้อบังคับ (Compliance Risk) เป็นความเสี่ยงที่เกี่ยวข้องกับประเด็นข้อกฎหมาย ระเบียบ เช่น ความเสี่ยงที่เกิดจากการไม่สามารถปฏิบัติตามกฎระเบียบหรือกฎหมาย หนังสือสั่งการที่เกี่ยวข้องได้ หรือกฎหมาย ระเบียบที่มีอยู่ ไม่เหมาะสม หรือเป็นอุปสรรคต่อการปฏิบัติงาน เป็นต้น

### การระบุความเสี่ยง (ปีงบประมาณ ๒๕๖๕)

#### เทศบาลนครนครสวรรค์ อำเภอเมืองนครสวรรค์ จังหวัดนครสวรรค์

ความเสี่ยง	ผลกระทบ/ความเสี่ยงภัยที่เกิดขึ้น	ปัจจัย/สาเหตุ	ประเภทความเสี่ยง
๑. การใช้ดุลพินิจของผู้มีอำนาจในการอนุญาต อนุมัติต่างๆ	หากผู้มีอำนาจไม่ยึดหลักความถูกต้อง ย่อมเกิดความไม่เป็นธรรมต่อพนักงานเทศบาล	<u>ปัจจัยภายใน</u> การนำระบบอุปถัมภ์มาใช้ในการปฏิบัติราชการ การแบ่งพรรคแบ่งพวกของพนักงานเทศบาล ความไม่ยุติธรรมของผู้มีอำนาจในการตัดสินใจสั่งการ	ความเสี่ยงด้านการปฏิบัติงาน (O)
๒. ความผิดพลาดในการปฏิบัติงานเนื่องจากขาดความรู้ความเข้าใจในระเบียบ กฎหมายที่นำไปใช้ในการปฏิบัติงาน	ปฏิบัติงานผิดพลาดไม่เป็นไปตามระเบียบ กฎหมายอันนำไปสู่ปัญหากับหน่วยตรวจสอบ	<u>ปัจจัยภายนอก</u> - กฎหมาย ระเบียบที่ออกมาไม่มีความชัดเจนในการปฏิบัติ - หน่วยงานที่ออกกฎหมาย ระเบียบไม่มีการให้ความรู้ก่อนการบังคับใช้ <u>ปัจจัยภายใน</u> - พนักงานเทศบาลไม่สนใจอ่านระเบียบกฎหมาย - ไม่มีการจัดทำหรือรวบรวมองค์ความรู้ในหน่วยงาน	ความเสี่ยงด้านการปฏิบัติตามกฎหมาย ระเบียบ ข้อบังคับ (C)
๓. วางแผนการพัฒนาไม่ถูกต้องเหมาะสมสอดคล้องกับปัญหาและความต้องการของประชาชน	ปัญหาความเดือดร้อนไม่ได้รับการแก้ไข มีการประท้วง ร้องเรียน	<u>ปัจจัยภายใน</u> - ผู้บริหารวางแผนพัฒนาโดยยึดจากความต้องการของตนเอง พรรคพวกฐานเสียง และผลประโยชน์ที่ตนเองจะได้รับ	ความเสี่ยงเชิงยุทธศาสตร์ (S)
๔. การจัดซื้อจัดจ้างและการบริหารพัสดุ เป็นไปอย่างไม่ถูกต้อง	- จัดซื้อผิดระเบียบ - ได้วัสดุครุภัณฑ์ที่ไม่มีคุณภาพ ไม่ตรงตามความต้องการใช้งาน - มีการทุจริตงบประมาณ	<u>ปัจจัยภายนอก</u> - ระเบียบกฎหมายฉบับใหม่ออกมาบังคับใช้จำนวนมาก - มีการปรับเปลี่ยนระเบียบกฎหมายตลอดเวลา	ความเสี่ยงด้านการปฏิบัติตามกฎหมาย ระเบียบ จัดบังคับ (C)

	ช่องทางราชการ เสียหาย	<u>ปัจจัยภายใน</u> - การขาดความรู้ความเข้าใจของผู้ปฏิบัติ - พนักงานผู้มีหน้าที่จัดซื้อจัดจ้างทุจริตรับ ผลประโยชน์จากผู้ขาย ผู้รับจ้าง	
๕. เกิดสาธารณภัย ในพื้นที่	บ้านเรือนประชาชน ได้รับความเสียหาย เกิดการสูญเสีย ทรัพย์สินและชีวิต ของประชาชน	<u>ปัจจัยภายนอก</u> - สภาพดิน ฟ้า อากาศ <u>ปัจจัยภายใน</u> - อุปกรณ์ เครื่องมือเครื่องใช้กระแสไฟฟ้า	ความเสี่ยงด้านการ ปฏิบัติงาน (O)

## ๒. การประเมินความเสี่ยง

การประเมินความเสี่ยงเป็นกระบวนการที่ประกอบด้วย การวิเคราะห์ การประเมิน และการจัด  
ระดับเสี่ยง ที่มีผลกระทบต่อการบริหารวัตถุประสงค์ของกระบวนการทำงานของเทศบาลนครนครสวรรค์  
ซึ่งประกอบด้วย ๔ ขั้นตอน ดังนี้

**๒.๑ การกำหนดเกณฑ์การประเมิน** เป็นการกำหนดเกณฑ์ที่จะใช้ในการประเมินความเสี่ยง ได้แก่  
ระดับโอกาสที่จะเกิดความเสี่ยง ระดับความรุนแรงของผลกระทบ และระดับของความเสี่ยง โดยคณะทำงานบริหาร  
ความเสี่ยงได้กำหนดเกณฑ์การให้คะแนน ระดับโอกาสที่จะเกิดความเสี่ยง และระดับความรุนแรงของผลกระทบไว้  
๕ ระดับ คือ น้อยมาก น้อย ปานกลาง สูง และสูงมาก ดังนี้

ประเด็นที่พิจารณา	ระดับคะแนน				
	๑ = น้อยที่สุด	๒ = น้อย	๓ = ปานกลาง	๔ = สูง	๕ = สูงมาก
<u>โอกาสที่จะเกิดความเสี่ยง</u>					
ความถี่ในการเกิด เหตุการณ์หรือ ข้อผิดพลาดในการ ปฏิบัติงาน(ครั้ง)	๕ ปี/ครั้ง	๒-๓ ปี/ครั้ง	๑ ปี/ครั้ง	๑-๖ เดือน/ครั้ง ไม่เกิน ๕ ครั้ง/ปี	๑ เดือน/ครั้ง หรือมากกว่า
ประเด็นที่พิจารณา	ระดับคะแนน				
	๑ = น้อยที่สุด	๒ = น้อย	๓ = ปานกลาง	๔ = สูง	๕ = สูงมาก
<u>ความรุนแรงและผลกระทบ</u>					
มูลค่าความเสียหาย	น้อยกว่า ๑๐,๐๐๐ บาท	๑๐,๐๐๐- ๕๐,๐๐๐ บาท	๕๐,๐๐๐- ๑๐๐,๐๐๐ บาท	๑๐๐,๐๐๐- ๕๐๐,๐๐๐ บาท	มากกว่า ๕๐๐,๐๐๐ บาท
อันตรายต่อชีวิต	เดือดร้อน รำคาญ	บาดเจ็บเล็กน้อย	บาดเจ็บต้อง รักษา	บาดเจ็บสาหัส	เสียชีวิต
ผลกระทบต่อ ภาพลักษณ์ของ องค์กร	น้อยที่สุด	น้อย	ปานกลาง	สูง	สูงมาก

ส่วนระดับของความเสียหาย จะพิจารณาจากความสัมพันธ์ระหว่างโอกาสที่จะเกิดผลกระทบต่อความเสี่ยงขององค์กรว่าจะก่อให้เกิดความเสี่ยงในระดับใด โดยกำหนดเกณฑ์ไว้ ๔ ระดับ ได้แก่ สูงมาก สูง ปานกลาง และต่ำ

**๒.๒ การประเมินโอกาสและผลกระทบของความเสี่ยง** เป็นการนำความเสี่ยงและปัจจัยเสี่ยงแต่ละปัจจัยที่ระบุไว้มาประเมินโอกาสที่จะเกิดเหตุการณ์ความเสี่ยงต่าง ๆ และประเมินระดับความรุนแรงของผลกระทบหรือมูลค่าความเสียหายจากความเสี่ยง เพื่อให้เห็นระดับความเสี่ยงที่แตกต่างกัน ทำให้สามารถกำหนดการควบคุมความเสี่ยงได้อย่างเหมาะสม ซึ่งจะช่วยให้วางแผนและจัดสรรทรัพยากรได้อย่างถูกต้องภายใต้งบประมาณ กำลังคน หรือเวลาที่มีจำกัด โดยอาศัยเกณฑ์มาตรฐานที่กำหนดไว้ข้างต้น ซึ่งมีขั้นตอนการดำเนินการดังนี้

๑) พิจารณาโอกาส/ความถี่ในการเกิดเหตุการณ์ต่าง ๆ ว่ามีโอกาส/ความถี่ที่จะเกิดขึ้นมากน้อยเพียงใด ตามเกณฑ์มาตรฐานที่กำหนด

๒) พิจารณาความรุนแรงของผลกระทบความเสี่ยง ที่มีผลต่อหน่วยงานว่ามีระดับความรุนแรงหรือมีความเสียหายเพียงใด ตามเกณฑ์มาตรฐานที่กำหนด

**๒.๓ การวิเคราะห์ความเสี่ยง** เมื่อพิจารณาโอกาส/ความถี่ที่จะเกิดเหตุการณ์ความเสี่ยง และความรุนแรงของผลกระทบของแต่ละปัจจัยเสี่ยงแล้วให้นำผลได้มาพิจารณาความสัมพันธ์ระหว่างโอกาสที่จะเกิดความเสี่ยง และผลกระทบความเสี่ยง ว่าก่อให้เกิดระดับของความเสี่ยงในระดับใด

ระดับความเสี่ยง = โอกาสในการเกิดเหตุการณ์ต่าง ๆ x ความรุนแรงของเหตุการณ์ต่าง ๆ ซึ่งจัดแบ่งเป็น ๔ ระดับ สามารถแสดงเป็นแผนภูมิความเสี่ยง แบ่งพื้นที่เป็น ๔ ส่วน ซึ่งใช้เกณฑ์ในการจัดแบ่ง ดังนี้

๑) ความเสี่ยงต่ำ คือ คะแนนระดับความเสี่ยง ๑-๕ คะแนน โดยทั่วไปความเสี่ยงในระดับนี้ถือว่าเป็นความเสี่ยงที่ไม่มีความสำคัญต่อการดำเนินงาน ความเสี่ยงที่เกิดขึ้นนั้นสามารถยอมรับได้ภายใต้การควบคุมที่มีอยู่ในปัจจุบัน ซึ่งไม่ต้องดำเนินการใด ๆ เพิ่มเติม

๒) ระดับความเสี่ยงปานกลาง คะแนนระดับความเสี่ยง ๖-๑๐ คะแนน เป็นความเสี่ยงที่ยอมรับได้ แต่ต้องมีแผนควบคุมความเสี่ยง ความเสี่ยงในระดับนี้ให้ถือว่าเป็นความเสี่ยงที่ยอมรับได้ แต่ต้องมีการจัดการเพิ่มเติม

๓) ระดับความเสี่ยงสูง คะแนนระดับความเสี่ยง ๑๑-๑๖ คะแนน ต้องมีแผนลดความเสี่ยง เพื่อให้ความเสี่ยงนั้นลดลงให้อยู่ในระดับที่ยอมรับได้

๔) ระดับความเสี่ยงสูงมาก คะแนนระดับความเสี่ยง ๑๗-๒๕ คะแนน ต้องมีแผนลดความเสี่ยง และประเมินซ้ำ หรืออาจต้องถ่ายโอนความเสี่ยง

**การประเมินความเสี่ยง (ปีงบประมาณ ๒๕๖๕)**  
**เทศบาลนครนครสวรรค์ อำเภอเมืองนครสวรรค์ จังหวัดนครสวรรค์**

ความเสี่ยง	ผลกระทบ/ ความเสี่ยง หายที่ เกิดขึ้น	ปัจจัย/สาเหตุ	ประเภท ความเสี่ยง	โอกาส/ ความถี่	ผลกระทบ ความ รุนแรง	คะแนน ความ เสี่ยง	ระดับ ความ เสี่ยง	ผู้รับผิดชอบ
๑. การใช้ดุลพินิจ ของผู้มีอำนาจใน การอนุญาต อนุมัติ ต่างๆ	หากผู้มี อำนาจไม่ยึด หลัก ความถูกต้อง ย่อมเกิด ความไม่เป็น ธรรมต่อ พนักงาน เทศบาล	<u>ปัจจัยภายใน</u> การนำระบบอุปถัมภ์มาใช้ในการปฏิบัติ ราชการ การแบ่งพรรคแบ่งพวกของ พนักงานเทศบาล ความไม่ยุติธรรมของผู้มี อำนาจในการตัดสินใจสั่งการ	ความเสี่ยง ด้านการ ปฏิบัติงาน (O)					
๒. ความผิดพลาดใน การปฏิบัติงาน เนื่องจากขาดความรู้ ความเข้าใจใน ระเบียบ กฎหมายที่ นำไปใช้ในการ ปฏิบัติงาน	ปฏิบัติงาน ผิดพลาด ไม่เป็นไป ตามระเบียบ กฎหมายอัน นำไปสู่ ปัญหา กับ หน่วย ตรวจสอบ	<u>ปัจจัยภายนอก</u> - กฎหมาย ระเบียบที่ออกมาไม่มีความ ชัดเจนในการปฏิบัติ - หน่วยงานที่ออกกฎหมาย ระเบียบไม่มีการ ให้ความรู้ก่อนการบังคับใช้ <u>ปัจจัยภายใน</u> - พนักงานเทศบาลไม่สนใจอ่านระเบียบ กฎหมาย	ความเสี่ยง ด้านการ ปฏิบัติตาม กฎหมาย ระเบียบ ข้อบังคับ (C)					

		-ไม่มีการจัดทำหรือรวบรวมองค์ความรู้ในหน่วยงาน						
๓. เกิดสาธารณภัยในพื้นที่	บ้านเรือนประชาชนได้รับ ความเสียหาย เกิด การสูญเสียทรัพย์สิน และชีวิตของประชาชน	<u>ปัจจัยภายนอก</u> - สภาพดิน ฟ้า อากาศ <u>ปัจจัยภายใน</u> - อุปกรณ์ เครื่องมือเครื่องใช้กระแสไฟฟ้า	ความเสี่ยงด้านการปฏิบัติงาน (O)					
๔. การจัดซื้อจัดจ้าง และการบริหารพัสดุ เป็นไปอย่างไม่ถูกต้อง	- จัดซื้อผิดระเบียบ - ได้วัสดุ ครุภัณฑ์ที่ไม่มีคุณภาพ ไม่ตรงตามความต้องการใช้ งาน - มีการทุจริตงบประมาณของทางราชการเสียหาย	<u>ปัจจัยภายนอก</u> - ระเบียบกฎหมายฉบับใหม่ออกมาบังคับใช้จำนวนมาก - มีการปรับเปลี่ยนระเบียบกฎหมายตลอดเวลา <u>ปัจจัยภายใน</u> - การขาดความรู้ความเข้าใจของผู้ปฏิบัติ - พนักงานผู้มีหน้าที่จัดซื้อจัดจ้างทุจริต รับผลประโยชน์จากผู้ขายผู้รับจ้าง	ความเสี่ยงด้านการปฏิบัติตามกฎหมายระเบียบ จัด บังคับ (C)					

๕. วางแผนการพัฒนาไม่ถูกต้องเหมาะสมสอดคล้องกับปัญหาและความต้องการของประชาชน	ปัญหาความเดือดร้อนไม่ได้รับการแก้ไข มีการประท้วง ร้องเรียน	<u>ปัจจัยภายใน</u> - ผู้บริหารวางแผนพัฒนาโดยยึดจากความต้องการของตนเอง พรรคพวกฐานเสียง และผลประโยชน์ที่ตนเองจะได้รับ	ความเสี่ยงเชิงยุทธศาสตร์ (S)					
--	--	--	------------------------------	--	--	--	--	--

### ๓. การจัดการความเสี่ยง

เป็นการกำหนดแนวทางตอบสนองความเสี่ยง ซึ่งมีหลายวิธีและสามารถปรับเปลี่ยนให้เหมาะสมกับสถานการณ์ ขึ้นอยู่กับดุลพินิจของผู้รับผิดชอบ แต่วิธีการจัดการความเสี่ยงต้องคุ้มค่ากับการลดระดับผลกระทบที่เกิดจากความเสี่ยงนั้น โดยทางเลือกหรือวิธีการจัดการความเสี่ยงประกอบด้วย แนวทางหลัก คือ

๑) การยอมรับ หมายถึง การที่ความเสี่ยงนั้นสามารถยอมรับได้ภายใต้การควบคุมที่ที่อยู่ ซึ่งไม่ต้องดำเนินการใด ๆ เช่น กรณีที่มีความเสี่ยงในระดับไม่รุนแรงและไม่คุ้มค่าที่จะดำเนินการใด ๆ ให้ขออนุมัติหลักการรับความเสี่ยงไว้และไม่ดำเนินการใด ๆ แต่ควรมีมาตรการติดตามอย่างใกล้ชิดเพื่อรองรับผลที่จะเกิดขึ้น

๒) การลดหรือควบคุมความเสี่ยง หมายถึง การลดโอกาสที่จะเกิดขึ้น หรือลดความเสียหาย โดยการจัดระบบการควบคุม หรือเปลี่ยนแปลงขั้นตอนบางส่วนของกิจกรรมหรือโครงการที่นำไปสู่เหตุการณ์ที่เป็นความเสี่ยง เพื่อให้มีการควบคุมที่เพียงพอและเหมาะสม เช่น การปรับปรุงกระบวนการดำเนินงาน การจัดอบรมเพิ่มทักษะในการทำงาน และการจัดทำคู่มือการปฏิบัติงาน เป็นต้น

๓) การหยุดหรือหลีกเลี่ยงความเสี่ยง หมายถึง ความเสี่ยงที่ไม่สามารถยอมรับและต้องจัดการให้ความเสี่ยงนั้นไปอยู่นอกเหนือจากเงื่อนไขการดำเนินงาน โดยมีวิธีการจัดการความเสี่ยงในกลุ่มนี้ เช่น การหยุดหรือยกเลิกการดำเนินงานหรือกิจกรรมที่ก่อให้เกิดความเสี่ยงนั้น

๔) การถ่ายโอนความเสี่ยง หมายถึง ความเสี่ยงที่สามารถโอนไปให้ผู้อื่นได้ เช่น การทำประกันภัย ประกันทรัพย์สิน กับบริษัทประกัน การจ้างบุคคลภายนอกหรือการจ้างบริษัทภายนอกมาจัดการในงานบางอย่าง แทน เช่น งานออกแบบถนน อาคาร สิ่งปลูกสร้างต่างๆ

### ๔. การรายงานและติดตามผล

หลังจากจัดทำแผนบริหารความเสี่ยงและมีการดำเนินงานตามแผนแล้ว จะต้องมีการรายงานและติดตามผลเป็นระยะ เพื่อให้เกิดความมั่นใจว่าได้มีการดำเนินงานไปอย่างถูกต้องและเหมาะสม โดยมีเป้าหมายในการติดตามผล คือ เป็นการประเมินคุณภาพและความเหมาะสมของวิธีการจัดการความเสี่ยง รวมทั้งติดตามผลการจัดการความเสี่ยงที่ได้มีการดำเนินการไปแล้วว่าบรรลุวัตถุประสงค์ของการบริหารความเสี่ยงหรือไม่ โดยหน่วยงานต้องสอบถามดูว่า วิธีการบริหารจัดการความเสี่ยงใดมีประสิทธิภาพดีก็ให้ดำเนินการต่อไป หรือวิธีการบริหารจัดการความเสี่ยงดีควรปรับเปลี่ยน และนำผลการติดตามไปรายงานให้ฝ่ายบริหารทราบตามแบบรายงานที่ได้กล่าวไว้ข้างต้น ทั้งนี้ กระบวนการสอบถามอาจกำหนดข้อมูลที่ต้องติดตาม พร้อมทั้งความถี่ในการติดตามผล โดยสามารถติดตามผลได้ใน ๒ ลักษณะ คือ

๑) การติดตามผลเป็นรายครั้ง เป็นการติดตามตามรอบระยะเวลาที่กำหนด เช่น ทุก ๓ เดือน ทุก ๖ เดือน ทุก ๙ เดือน หรือทุกสิ้นปี เป็นต้น

๒) การติดตามผลในระหว่างการปฏิบัติงาน เป็นการติดตามที่รวมอยู่ในการดำเนินงานต่างๆ ตามปกติของหน่วยงาน



## ๕. การประเมินผลการบริหารความเสี่ยง

คณะทำงานบริหารความเสี่ยงจะต้องทำสรุปรายงานผลและประเมินผลการบริหารความเสี่ยงประจำปีต่อนายกเทศมนตรีนครนครสวรรค์เพื่อให้มั่นใจว่าเทศบาลนครนครสวรรค์ มีการบริหารความเสี่ยงเป็นไปอย่างเหมาะสม เพียงพอ ถูกต้อง และมีประสิทธิผล มาตรการหรือกลไกการควบคุมความเสี่ยงที่ดำเนินการสามารถลดและควบคุมความเสี่ยงที่เกิดขึ้นได้จริงและอยู่ในระดับที่ยอมรับได้ หรือต้องจัดหามาตรการหรือตัวควบคุมอื่นเพิ่มเติม เพื่อให้ความเสี่ยงที่ยังเหลืออยู่หลังมีการจัดการ อยู่ในระดับที่ยอมรับได้ และให้องค์กรมีการบริหารความเสี่ยงอย่างต่อเนื่องจนเป็นวัฒนธรรมในการปฏิบัติงาน

## ๖. การทบทวนการบริหารความเสี่ยง

การทบทวนแผนการบริหารความเสี่ยง เป็นการทบทวนประสิทธิภาพของแนวการบริหารความเสี่ยงในทุกขั้นตอน เพื่อการปรับปรุงและพัฒนาแผนงานในการบริหารความเสี่ยงให้ทันสมัยและเหมาะสมกับการปฏิบัติงานจริงเป็นประจำทุกปี

## บทที่ ๕ แผนบริหารความเสี่ยง

ในปีงบประมาณ ๒๕๖๕ เทศบาลนครนครสวรรค์ ได้ดำเนินการวิเคราะห์และจัดทำแผนบริหารความเสี่ยงเพื่อเตรียมการรองรับสภาวะการเปลี่ยนแปลงที่จะเกิดขึ้น โดยพิจารณาอำนาจหน้าที่ ตามพระราชบัญญัติเทศบาล พ.ศ. ๒๔๙๖ และที่แก้ไขเพิ่มเติม พระราชบัญญัติกำหนดแผนและขั้นตอนการกระจายอำนาจให้แก่องค์กรปกครองส่วนท้องถิ่น พ.ศ. ๒๕๔๒ และระเบียบ กฎหมายต่าง ๆ ที่กำหนดให้เป็นภารกิจขององค์กรปกครองส่วนท้องถิ่น ประกอบกับพิจารณาจากผลการปฏิบัติงานที่ผ่านมาคัดเลือกความเสี่ยงเพื่อกำหนดมาตรการหรือแผนปฏิบัติการในการจัดการและควบคุมความเสี่ยง เพื่อป้องกันไม่ให้เกิดผลกระทบต่อเป้าหมายการปฏิบัติราชการของเทศบาลนครนครสวรรค์ โดยแผนบริหารความเสี่ยงประจำปี ๒๕๖๖ ของเทศบาลนครนครสวรรค์ มีองค์ประกอบที่สำคัญ ดังนี้

๑. ความเสี่ยง
๒. ระดับความเสี่ยง
๓. กิจกรรมการควบคุม/จัดการความเสี่ยง
๔. วัตถุประสงค์
๕. ระยะเวลาดำเนินการ
๖. ผลสำเร็จที่คาดหวัง
๗. งบประมาณ
๘. ผู้รับผิดชอบ
๙. ระดับความเสี่ยงที่คาดหวัง

**แผนการบริหารความเสี่ยง ปีงบประมาณ ๒๕๖๖**  
**เทศบาลนครนครสวรรค์ อำเภอเมืองนครสวรรค์ จังหวัดนครสวรรค์**

ความเสี่ยง	ระดับความเสี่ยง	กิจกรรมการควบคุม/จัดการความเสี่ยง	วัตถุประสงค์	ระยะเวลาดำเนินการ	ผลสำเร็จที่คาดหวัง	งบประมาณ (บาท)	ผู้รับผิดชอบ	ระดับความเสี่ยงที่คาดหวัง ภายหลังจากดำเนินการจัดการความเสี่ยง		
								โอกาส/ความถี่	ผลกระทบ/ความรุนแรง	คะแนนรวม
<b>ความเสี่ยงด้านการปฏิบัติงาน (Operational Risk)</b>										
๑. การใช้ดุลพินิจของผู้มีอำนาจในการอนุญาต อนุมัติ ต่างๆ	๑๐	การพิจารณาอนุญาต อนุมัติ ยึดหลักกฎหมาย ระเบียบอย่างเคร่งครัด	เพื่อให้เกิดความเป็นธรรม และความถูกต้อง	ม.ค. – ก.ย. ๒๕๖๖	การพิจารณาอนุญาต อนุมัติ มีความรวดเร็วถูกต้อง	-	ทุกกอง	๑	๕	๕
๒. เกิดสาธารณภัยในพื้นที่	๑๐	- จัดทำแผนป้องกันบรรเทาสาธารณภัย - จัดตั้งศูนย์ช่วยเหลือประชาชน	เพื่อช่วยเหลือประชาชนได้ทันที	ม.ค. – ก.ย. ๒๕๖๖	ประชาชนที่ประสบเหตุได้รับความช่วยเหลือ	๒๐๐,๐๐๐	สำนักปลัดเทศบาล	๒	๔	๘

ความเสี่ยงด้านการปฏิบัติตามกฎหมาย ระเบียบ ข้อบังคับ (Compliance Risk)										
๓. ความผิดพลาดในการปฏิบัติงานเนื่องจากขาดความรู้ความเข้าใจในระเบียบกฎหมายที่นำไปใช้ในการปฏิบัติงาน	๑๕	ส่งพนักงานเข้ารับการอบรม	เพื่อให้ปฏิบัติงานได้ถูกต้อง	ม.ค. – ก.ย. ๒๕๖๖	ไม่เกิดความผิดพลาดในการปฏิบัติงาน	๑๗๐,๐๐๐	ทุกกอง	๑	๕	๕
๔. การจัดซื้อจัดจ้างและการบริหารพัสดุเป็นไปอย่างไม่ถูกต้อง	๑๕	ส่งพนักงานเข้ารับการอบรม	เพื่อให้ปฏิบัติงานได้ถูกต้อง	ม.ค. – ก.ย. ๒๕๖๖	ไม่เกิดความผิดพลาดในการปฏิบัติงาน	๕๐,๐๐๐	สำนักคลัง	๑	๕	๕
ความเสี่ยงเชิงยุทธศาสตร์ (Strategic Risk)										
๕. วางแผนการพัฒนาไม่ถูกต้องเหมาะสมสอดคล้องกับปัญหาและความต้องการของประชาชน	๑๕	มีการติดตามประเมินผลแผนพัฒนาท้องถิ่น	- เพื่อให้แผนพัฒนาเป็นกรอบในการทำงบประมาณรายจ่ายได้อย่างมีประสิทธิภาพ - ระดับความสำเร็จของแผนสูงกว่าร้อยละ ๖๐	ม.ค. – ก.ย. ๒๕๖๖	- เพื่อให้แผนพัฒนาเป็นกรอบในการทำงบประมาณรายจ่ายได้อย่างมีประสิทธิภาพ - ระดับความสำเร็จของแผนสูงกว่าร้อยละ ๖๐	-	กองยุทธศาสตร์และงบประมาณ	๑	๕	๕

# ภาคผนวก

**แบบประเมินความเสี่ยง ประจำปีงบประมาณ ๒๕๖๖**  
**เทศบาลนครนครสวรรค์ อำเภอเมืองนครสวรรค์ จังหวัดนครสวรรค์**

คำชี้แจง : จงให้คะแนนระดับโอกาสที่จะเกิดความเสี่ยง (๑) และระดับความรุนแรงของผลกระทบ (๒) ตามระดับ  
 ดังนี้ ๑ = น้อยที่สุด ๒ = น้อย ๓ = ปานกลาง ๔ = สูง ๕ = สูงมาก

ความเสี่ยง	ปัจจัย/สาเหตุ	การประเมินความเสี่ยง		
		โอกาส (๑)	ผลกระทบ (๒)	ระดับความเสี่ยง (๑)×(๒) = (๓)
๑. การใช้ดุลพินิจ ของผู้มีอำนาจในการ อนุญาต อนุมัติต่างๆ	<u>ปัจจัยภายใน</u> การนำระบบอุปถัมภ์ มาใช้ในการปฏิบัติ ราชการ การแบ่ง พรรคแบ่งพวกของ พนักงานเทศบาล ความไม่ยุติธรรมของ ผู้มีอำนาจในการ ตัดสินใจสั่งการ			
๒. เกิดสาธารณภัย ในพื้นที่	<u>ปัจจัยภายนอก</u> - สภาพดิน ฟ้า อากาศ <u>ปัจจัยภายใน</u> - อุปกรณ์ เครื่องมือ เครื่องใช้ กระแสไฟฟ้า			
๓. ความผิดพลาดใน การปฏิบัติงาน เนื่องจากขาดความรู้ ความเข้าใจใน ระเบียบ กฎหมายที่ นำไปใช้ในการ ปฏิบัติงาน	<u>ปัจจัยภายนอก</u> - กฎหมาย ระเบียบ ที่ออกมาไม่มีความ ชัดเจนในการปฏิบัติ - หน่วยงานที่ออ กฎหมาย ระเบียบไม่ มีการให้ความรู้ก่อน การบังคับใช้ <u>ปัจจัยภายใน</u> - พนักงานเทศบาล ไม่สนใจอ่านระเบียบ			

	กฎหมาย -ไม่มีการจัดทำหรือ รวบรวมองค์ความรู้ ในหน่วยงาน			
๔. การจัดซื้อจัดจ้าง และการบริหาร พัสดุ เป็นไปอย่างไม่ ถูกต้อง	<u>ปัจจัยภายนอก</u> - ระเบียบกฎหมาย ฉบับใหม่ออกมา บังคับใช้จำนวนมาก - มีการปรับเปลี่ยน ระเบียบกฎหมาย ตลอดเวลา <u>ปัจจัยภายใน</u> - การขาดความรู้ ความเข้าใจของผู้ ปฏิบัติ - พนักงานผู้มีหน้าที่ จัดซื้อจัดจ้างทุจริต รับผลประโยชน์จาก ผู้ขาย ผู้รับจ้าง			
๕. วางแผนการ พัฒนาไม่ถูกต้อง เหมาะสมสอดคล้อง กับปัญหาและความ ต้องการของ ประชาชน	<u>ปัจจัยภายใน</u> - ผู้บริหารวาง แผนพัฒนาโดยยึด จากความต้องการ ของตนเอง พรรค พวกฐานเสียง และ ผลประโยชน์ที่ ตนเองจะได้รับ			